



# INFECTION PAR LE VIH

## *Risque de contamination par le VIH*

L'infection est contractée après rapport sexuel (vaginal, anal, oral) non protégé avec une personne infectée, par exposition au sang ou aux liquides biologiques infectés, ou alors par partage de matériel d'injection (aiguilles ou seringues) contaminé par une personne positive au VIH.

La femme peut infecter son enfant pendant la grossesse, l'accouchement ou l'allaitement maternel; cette éventualité est devenue très rare suite à la mise en place du traitement AntiRétroviral (TAR). Les personnes à risque de contamination sont:

- Les homosexuels
- Les usagers de drogues intraveineuses
- Les partenaires sexuels de personnes séropositives
- Les personnes avec des antécédents d'Infection Sexuellement transmissible (IST)
- Les victimes d'agression sexuelle
- Les hommes et les femmes qui ont de multiples partenaires sexuels
- Les hommes et les femmes qui ont des rapports sexuels en échange d'argent, ou qui ont des partenaires ayant ces habitudes
- Qui s'est accidentellement blessé avec une aiguille ou un objet tranchant dans un établissement de santé

## *Les symptômes de l'infection*

### **La primo-infection (infection récente)**

Des personnes contaminées, 50-90% manifestent les premiers symptômes après 2-4 semaines.

La primo-infection par le VIH peut passer inaperçue ou se présenter avec des symptômes très vagues, parfois semblables à ceux d'une grippe. A ce stade la maladie est très contagieuse, puisque la quantité de virus présente dans le sang et dans les liquides corporels est élevée; il est très important de dépister très tôt l'infection parce qu'un début précoce du TAR réduit le risque de transmission de l'infection.

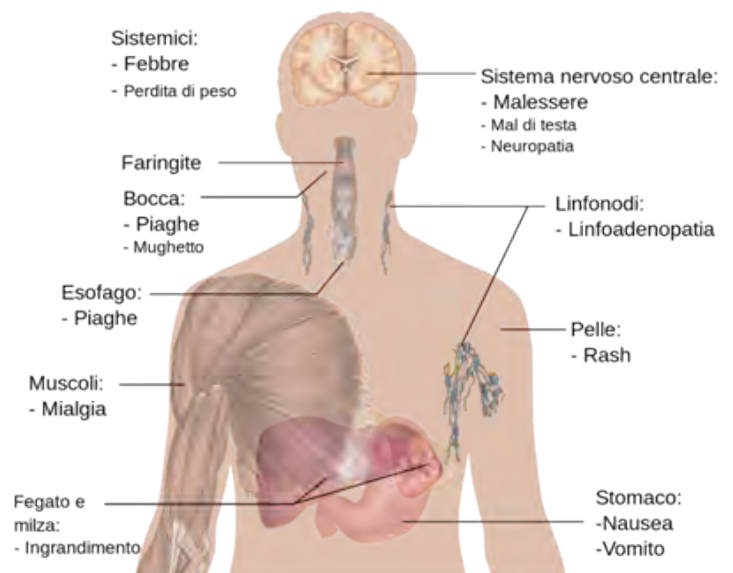
Symptômes générales. Les plus fréquents sont la fièvre (>38°C), le mal de gorge, la céphalée, les douleurs musculaires et aux articulations qui peuvent persister pendant 2 semaines. Par la suite, il peut y avoir des ganglions lymphatiques pathologiques au niveau du cou et des aisselles qui tendent à se réduire par la suite, mais pas à disparaître, en quelques semaines.

Symptômes cutanés, oraux, génitaux. Des ulcères douloureux caractérisent la primo-infection. Ils se manifestent au niveau de la bouche, de l'œsophage, de l'anus ou du pénis. Certaines personnes, après la fièvre, peuvent présenter des éruptions cutanées fugaces au niveau du visage, du cou, de la partie supérieure du thorax ou alors généralisées, qui durent 5-8 jours.

Symptômes digestifs. Ils sont représentés par des nausées, des vomissements, le manque d'appétit et la perte de poids.

Symptômes respiratoires. En général marqués par une toux sèche.

### Principali sintomi dell' infezione acuta da HIV



## Infezione al stadio avanzato

Si l'infezione n'est pas traitée, le virus provoque un affaiblissement progressif du système immunitaire. En quelques années les défenses de l'organisme se réduisent progressivement: la personne séropositive peut contracter des maladies qui ne causent pas de dommages chez la personne saine («infections opportunistes»). En fonction du type de maladie opportuniste il peut y avoir fièvre, perte de poids, troubles de la vue, insuffisance respiratoire.

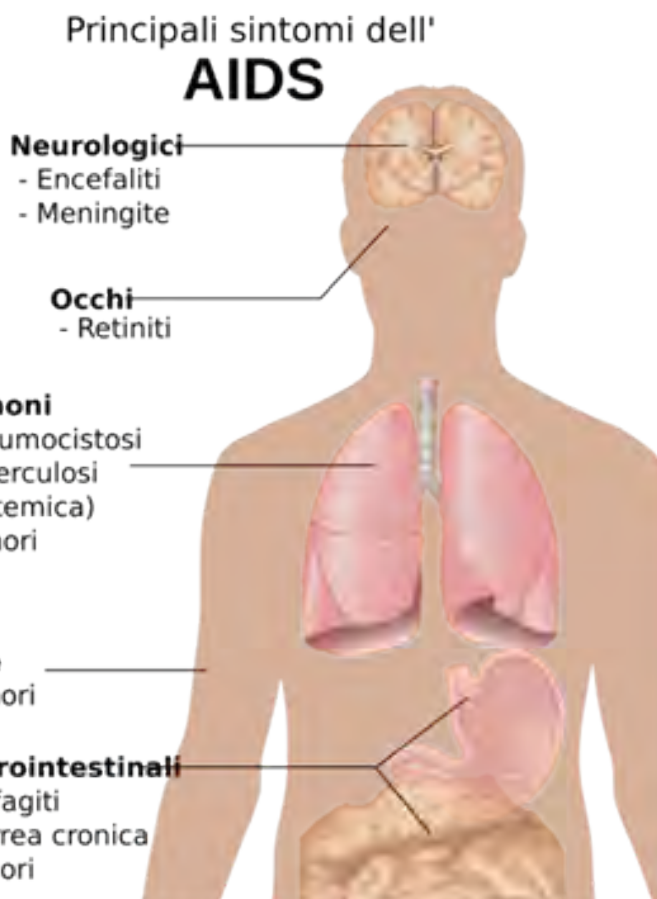
La candidose de la bouche et de l'œsophage est l'infection plus fréquente chez le sujet positif au VIH. Chez une personne saine *Candida spp* peut se trouver au niveau cutané, oral, intestinal et vaginal, et très rarement provoque des infections (candidose vaginal). Par contre, la candidose chez le sujet séropositif se manifeste par des plaques blanchâtres qui saignent facilement, légèrement douloureuses et, en cas de candidose œsophagienne, des difficultés à avaler.

Le début du traitement anti-VIH permet de récupérer la fonctionnalité du système immunitaire, et par conséquent le risque d'infections opportunistes se réduit. Malgré l'amélioration progressive, il est tout de même recommandé de prendre des médicaments qui en préviennent l'apparition.

## Prévention de l'infection par le VIH

Pour réduire le risque de contamination il est recommandé de:

- Encourager son partenaire à effectuer le test de dépistage
- Utiliser le condom avec tout partenaire sexuel
- Eviter l'abus de drogue ou d'alcool, parce qu'ils favorisent des comportements sexuels «à risque»
- Ne pas partager des aiguilles ou des seringues déjà utilisées par d'autres usagers de drogues intraveineuses



RIFERIMENTI: <http://www.uptodate.com>

PROGETTO: "ELISA. Educare e informare sulla salute". Aggiornamento: gennaio 2015.

TRADUZIONE: Christel Makoutsin

NOTES: Ce document sert juste pour votre information et il ne remplace aucunement les conseils de votre médecin traitant. En outre, comme tout document, il requiert une mise à jour périodique.